

Автор:
Михаил Тренихин,
 научный сотрудник ГМЗ «Царицыно», заместитель
 главного редактора журнала «Sammlung/Коллекция»,
 кандидат искусствоведения

Сервиз «Три века русской усадьбы» и традиция усадебных видов в современном искусстве фарфора



Сервиз «Три века русской усадьбы». Мастерская Лады Быстрицкой. СПб. 2019 год.
 Собрание С.Э. Шаитова и Н.В. Дворянчиковой

Искусство фарфора всегда связано с традицией, но и отвечает на вызовы своего времени. Проблематика декоративно-прикладного искусства, исторически связанного с усадебной культурой, на наш взгляд, не менее важна, чем вопросы возрождения самих усадеб. Поэтому примеры обращения в фарфоре к усадебной теме нам представляются важной составляющей диалога прошлого и современности.

Это демонстрирует сервиз «Три века русской усадьбы» на 12 персон из 129 предметов мастерской известной художника по фарфору Л.А. Быстрицкой, над которым трудились 14 мастеров. Сервиз является не только значимым примером частного заказа, но и важным образцом интерпретации большой исторической традиции.

В отечественной практике фарфор с усадебным пейзажем появляется с заказом Екатерины II для Чесменского дворца фабрике Веджвуда 1772 года. 900 предметов «Сервиза с зелёной лягушкой», как известно, представил обширную панораму пейзажей и наиболее значимых дворцов и замков, аббатств и парков Англии, Шотландии, Уэльса¹. Следует ему Кабинетский сервиз 1793–1801 годов, созданный по заказу Павла Первого на Императорском фарфоровом заводе с видами античных памятников². Но полноценными правопреемниками шедевра XVIII столетия стали образцы юсуповского фарфора, выпускаемого князем Н.Б. Юсуповым с 1815 по 1830 год. Образец искусства александровского ампира отразил перепутье, на котором оказалось русское искусство, обозначив начало «века пейзажа» с его преобладающим вниманием к ландшафтам, что заметно и в изделиях Императорского фарфорового завода.

Н.Б. Юсупов, получив опыт руководства Императорской шпалерной мануфактурой и Императорскими фарфоровым и стекольным заводами, основал в своей подмосковной усадьбе Архангельское собственную живописную мастерскую по росписи фарфора. Не расписанное бельё закупалось на других заводах: Императорском, Гарднера, Попова и в Париже. Изделия мастерской, просуществовавшей всего 13 лет, с 1818 по 1831 год, высоко ценятся коллекционерами. В 1823 году на предприятии создали сервиз «Аракчеевский» — один из самых известных образцов Юсуповского завода. Это сервиз на две персоны с изображением села Грузино, вызолоченный изнутри и снаружи³. Аналогичны ему и другие сервизы, в том числе и с видами усадьбы Архангельское, созданный на формах кабинетского сервиза. Интересно, что юсуповский фарфор создавался прежде всего как уникальные произведения искусства для коллекций, но не как объекты коммерческого производства.



Супница из сервиза «Три века русской усадьбы» с видом на Большой дворец Царицына. Мастерская Лады Быстрицкой. СПб. 2019 год.
 Собрание С.Э. Шаитова и Н.В. Дворянчиковой

Слава Юсуповского фарфора, на котором запечатлевались виды усадебных владений, получила своё продолжение в заказах других аристократических семейств. Так, например, в собрании Государственного исторического музея хранятся тарелки начала 1890-х с видами усадеб Орловых-Давыдовых Семёновское-Отрада и Усолье⁴. Согласно распространённой практике, бельё фарфора было приобретено на Берлинской мануфактуре и затем расписано по заказу А.А. Орлова-Давыдова. Хотя в настоящее время этот памятник русского фарфора мало изучен, мы не можем не считать его важным звеном в этой большой исторической традиции.

¹ Непревзойденный Веджвуд = Unrivalled Wedgwood: [каталог] / [авт. ст.: Г. Блейк-Робертс, Л.В. Ляхова и др.]. М.: Пинакотекa, 2014. С. 99.

² Под царским вензелем: произведения Императорского фарфорового завода из собрания Государственного Эрмитажа. Каталог выставки. СПб.: Профили, 2007. С. 86–91.

³ Юсуповский фарфор: изделия фарфорового заведения князя Н.Б. Юсупова в Архангельском: к 190-летию предприятия / М-во культуры Российской Федерации, Гос. музей-усадьба «Архангельское»; [авт. ст. и сост. Н.Л. Бережная]. М.: Пинакотекa, 2009.

⁴ Тарелка с видом павильона Бутенева в усадьбе Отрада, ГИМ, Инв. 5084 фф, номер в Госкаталоге: 21219483; Тарелка с видом усадьбы Усолье, Инв. 5108 фф, номер в Госкаталоге: 21212317. СПб.: Профили, 2007. С. 86–91.



Тарелка 30 см из сервиза «Три века русской усадьбы» с изображением Большого дворца Царицына. Мастерская Лады Быстрицкой. СПб. 2019 год. Собрание С.Э. Шаитова и Н.В. Дворянчиковой

Наряду с усадебными видами появляется запрос на фарфор, в комплекс которого входили и городские ведуты. Примером этого служит Гурьевский (Русский) сервиз 1809–1816 годов (дополнения 1890 г.)⁵, названный по имени министра императорского двора, графа Дмитрия Александровича Гурьева. Это известный образец ампира, включающий столовую, десертную и чайную части, насчитывает более 600 предметов. В нём сочетаются темы — народы и типы России, виды Петербурга, Петергофа. Пожалуй, именно в Гурьевском сервизе общенациональный, энциклопедический характер жанра фарфорового сервиза соединился с его ампириной архитектурой оформления. Это во многом предопределило нераздельную связь образа усадьбы со стилем ампира, что произошло одновременно и в архитектуре своего времени.

К сожалению, советский период, при его магистральной неоклассической ветви, сравнительно мало использовал образы русской усадьбы и архитектуры. Несмотря на канони-

⁵ Кудрявцева Т.В. Императорский фарфоровый завод // Декоративное искусство Санкт-Петербурга за 300 лет. Иллюстрированная энциклопедия. Т. 1. СПб., 2004. С. 222–223.



Предметы Гурьевского сервиза. Императорский фарфоровый завод. 1809–1816 годы. Собрание ГМЗ «Петергоф»

зацию подмосковных Горок (Ленинских), пушкинских мест и классических видов Ленинграда, а также крымских курортов, наряду с уподобленными этой традиции павильонами ВСХВ, усадьба в фарфоре встречается эпизодически. Достаточно курьёзным примером здесь служат выпущенные по спецзаказам в 1970–е годы образцы посуды для санаториев, размещённых в бывших усадьбах. Примером этому служат чашки из санатория в имении Волынщина-Полуктovo и другие.

Несмотря на то, что в советский период усадебные виды и отдельные архитектурные памятники находили своё место в произведениях фарфора, полноценное переосмысление усадебная культура и её отражение в фарфоре нашли только в последнем постсоветском десятилетии. Во многом это произошло в силу организации частных фарфоровых производств и отдельных художественных мастерских, а также из-за медленного восстановления традиции частного заказа. Но не только экономические или социальные предпосылки здесь имеют место. Значительная роль изучения усадебного наследия, прежде всего Общества изучения русской усадьбы (ОИРУ), а также осуществлённая за последние годы публикация многих произведений изобразительного и декоративно-прикладного искусства частными коллекционерами и музейными институциями.

Итогом этому определённому служит рассматриваемый нами сервиз, изготовленный в мастерской Лады Быстрицкой. Окончив в 1995 году



Кофейник из сервиза «Три века русской усадьбы» с изображением церкви в Быкове. Мастерская Лады Быстрицкой. СПб. 2019 год. Собрание С.Э. Шаитова и Н.В. Дворянчиковой

Санкт-Петербургское высшее художественно-промышленное училище им. В.И. Мухомовой (ныне — Академия им. А.Л. Штиглица), где училась на факультете Художественной керамики и стекла, в 1997 году она основала собственную мастерскую, объединившую двадцать мастеров, работающих под её творческим руководством. Несмотря на стиливое разнообразие, которое присуще автору, тема русского ампира 1810–1830-х годов занимает значительное место в её творчестве. Возможно, именно это чувство стиля определило её в качестве автора сервиза «Три века русской усадьбы».

Сам сервиз, в отличие от многочисленных частных заказов нашего времени, задуман как большой проект, который должен был стать не только «частным заказом», но войти в антологию отечественного искусства. С этой



Тарелка 17 см из сервиза «Три века русской усадьбы» с изображением Главного дома усадьбы Абрамцево. Мастерская Лады Быстрицкой. СПб. 2019 год. Собрание С.Э. Шаитова и Н.В. Дворянчиковой

целью по окончании сервиза было подготовлено издание, поступившее в ведущие государственные библиотеки⁶. Всё это было решением заказчиков сервиза — супругов С.Э. Шаитова и Н.В. Дворянчиковой, для которых сервиз задумывался в качестве главного атрибута их дома. Они же и дали название сервизу, определив его программу.

Прекрасным девизом творческой работы заказчиков и мастерской стали строки из произведения русского поэта Сергея Копыткина, украсившие некоторые предметы сервиза:

*Я люблю это таинство рода,
Дух семьи, продолжающий жить,
Заставляющий сердце народа
С красотой былого дружить.*

На предметах сервиза присутствует фамильная монограмма — латинские переплетённые буквы «N» и «S» (первые буквы имён заказчиков).

⁶ Сервиз «Три века русской усадьбы» мастерской Лады Быстрицкой: обращение к прошлому в контексте современности / Авт.-сост. М.М. Тренихин. М.: Кожаная мозаика, 2020. 289 с.: ил.; см. также рецензию на книгу — Райкин А.А. Три века русской усадьбы [Электронный ресурс]. // Журнал «Sammlung / Коллекция». Дата публикации: 14.08.2020. Режим доступа: <https://sammlung.ru/?p=303>. Дата обращения: 19.04.2023.



Тарелка 30 см из сервиза «Три века русской усадьбы» с изображением дворца царя Алексея Михайловича в Коломенском. Мастерская Лады Быстрицкой. СПб. 2019 год. Собрание С.Э. Шаптова и Н.В. Дворянчиковой



Тарелка 27 см из сервиза «Три века русской усадьбы» с изображением усадьбы Кузьминки. Мастерская Лады Быстрицкой. СПб. 2019 год. Собрание С.Э. Шаптова и Н.В. Дворянчиковой

Художник Л.А. Быстрицкая и директор её мастерской Р.В. Куриленко в качестве ведущего образца избрали один из последних образцов юсуповского сервиза дежне «tet-a-tet» (посвящённого русско-турецкой войне 1828–1829 годов) 1831 года из собрания ГРМ⁷. Формы завода А.Г. Попова и живописное убранство завода Н.Б. Юсупова были использованы в качестве ведущего прототипа, к которому подбирались подходящие дополнительные формы белья, в основном немецкой мануфактуры Tetau. Сходство обоих сервизов в большей степени определяется орнаментальным оформлением бортов тарелок и других элементов сервиза. Но они творчески переосмыслены, поскольку требовали подчинения новым формам.

Орнаментальные окантовки напоминают об архитектуре и картушах, венках в украшениях триумфальных сооружений и решёток эпохи ампира. Ветви лавра как основной элемент подчеркивает торжественность и соответствует выбранной стилистике. Кроме того, этот орнамент заставляет вспомнить о богатых цветочных клумбах, украшающих главный партер. Такой объединяющий весь ансамбль мотив задаёт современную трактовку наследия XIX века.

⁷ Официальный сайт Государственного Русского музея. Режим доступа: https://rusmuseumvr.ru/data/collections/arts_and_crafts/f-8781_f-8786/index.php. Дата обращения: 19.04.2023.

Ритмику и торжественность орнамента уравнивает нежный лиловый цвет «Lalique», возвращающий к цветочным клумбам и придающий ансамблю лирическое звучание. Это предполагает живопись, которая помещена на полях тарелок и на тулово всех предметов, переосмысленная в едином раннеромантическом ключе. Подобно тому как живопись известных произведений переносилась на изделия из фарфора, живопись с изображением усадеб и императорских резиденций должна была образовать единый художественный ансамбль, отчего все произведения стилистически были подчинены традициям русских пейзажных видов 1820–1850-х годов. Это неслучайно, поскольку в сервизе имелись примеры не только переосмысления, но и воспроизведения исторических оригиналов, как, например, виды усадеб Грузино и Архангельское, воспроизведённых с образцов Юсуповского фарфора.

Некоторые предметы особенно удачно были подобраны к произведениям, с которых брались образцы. К овальным блюдам так были подобраны два вида усадеб Кусково и Останкино с полотен Н.И. Подключникова 1839 года, хранящихся в Государственном историческом музее. Третье овальное блюдо



Усадьба графов Шереметевых Кусково. Вид дворца со стороны пруда. Н.И. Подключников (1813–1877). 1839 год. Собрание Государственного исторического музея

с видом Пехры-Яковлевского копирует сюжет «Прогулка в парке» 1820 года работы французского художника Жака Франсуа Свебаха. Это неслучайно, так как некоторое время он работал главным живописцем Императорского фарфорового завода.

При выборе изображений ставилась цель отразить важные для русской культуры памятники — архитектурно значимые или литературные гнёзда (Тарханы); но было важно, чтобы некоторые изображения имели за собой историю. К их числу относится вид на павильон «Эрмитаж» в Царском Селе, взятый с акварели Людовика Франца Карла Бонштедта 1847 года, входящей в серию «Виды Петербурга и Москвы». Эта серия была создана как дар королеве Великобритании Виктории к десятилетнему юбилею правления. В 1956 году работа вернулась в Россию, теперь уже в качестве дара королевы Елизаветы II Климу Ворошилову, и была передана в собрание Государственного Эрмитажа.

С исторических образцов были взяты и виды знаменитой куракинской усадьбы Надеждино, так и в том же духе решён вид ныне восстановленного Степановского-Волосова. Узнаваемые виды Петровского дворца, Знаменки (1840-е годы), Марфина, Ахтырки, Зубриловки, дворцов и павильонов пригородов Санкт-Петербурга. Изображения усадьбы Кузьминки перенесены на фарфоровые салатники с серии гравюр,



Блюдо овальное 31 см из сервиза «Три века русской усадьбы» с изображением усадьбы Кусково. Мастерская Лады Быстрицкой. СПб. 2019 год. Собрание С.Э. Шаптова и Н.В. Дворянчиковой

которую выполнил в 1820–1840-х годах австрийский художник-пейзажист Иоганн Непомук Раух. Поднос с видом на Каменноостровский дворец с Чёрной речки выполнен по одноимённому сюжету Василия Семёновича Садовникова, работы которого использованы и на других предметах сервиза.

Для сервиза необходимо было переосмыслить не только произведения живописи, но и графические оригиналы. Одним из таких примеров стало украшающее кофейник изображение церкви Владимирской иконы Божьей Матери в Быкове, взятое с акварели А.Н. Бакарева 1804 года. Это произведение было безвозмездно передано в Исторический музей Москвы в 1905 году по завещанию известного мецената и коллекционера А.П. Бахрушина и хранится там до сих пор. Но для фарфора были убраны добавленные художником в пейзаж горы, напоминающие виды Северной Италии, и усадебная церковь на росписи кофейника приобрела более монументальный вид.

Стилизованным под остальные изображения в ансамбле сервиза стал вид Дворца царя Алексея Михайловича в Коломенском, с которого во многом и начинается в России традиция загородных резиденций дворцового типа.

Своеобразным примером прошлого и современности в сервизе стали два совершенно разных вида усадьбы Царичино. Вариант, перенесённый с холста



Сервиз «В честь воссоздания ГМЗ «Царицыно» Правительством Москвы». Автор росписи М.Ю. Зонова. ИФЗ, СПб. 2005–2007 годы. Собрание Фонда «Наследие» АО «ИФЗ»



Серия чашек «Царицыно». Художник Г.Д. Шуляк (1944–2021). ИФЗ, СПб. 2013–2014 годы. Собрание Фонда «Наследие» АО «ИФЗ»

В.Ф. Аммона 1835 года из собрания ГНИМА им. А.В. Щусева, украсил одну из сторон супницы и очень удачно расположен. Этот вид примечателен тем, что на нём ещё можно видеть остатки временных дворцовых крыш, которые позднее разрушатся. Но для тарелки с видом большого дворца избранный образец был переработан в соответствии с современным обликом Большого дворца, отличающимся от первоначальных проектов М.Ф. Казакова⁸.

Подобный художественный проект как важное явление в искусстве отнюдь не единственный в наше время. Попытка переосмыслить историческое усадебное наследие в фарфоре встречается не только в столь роскошных образцах, но и в произведениях, выполняемых по заказу существующих музеев-заповедников. Этому служит пример изготовленных на Императорском фарфоровом заводе произведений с видами усадьбы Царицыно. Это — сервиз «В честь воссоздания ГМЗ «Царицыно» Правительством Москвы» 2005–2007 годов (автор росписи М.Ю. Зонова) и серия чашек «Царицыно» художника Г.Д. Шуляк (1944–2021), созданная в 2013–2014 годах⁹. В этом ряду и сервиз «tet-a-tet» главного художника АО «ИФЗ» Н.Л. Петровой «Векам грядущим в поученье...» 2011 года с изображением Большого дворца и портретами зодчих В.И. Баженова и М.Ф. Казакова¹⁰. Автор настоящей статьи также создал эскизы чайных пар для музея-заповедника «Царицыно», изготовленных на ИФЗ в 2019 году.

В качестве основной идеи комплекта послужила история драматичной судьбы царицынского ансамбля. Как известно, в 1786 году Екатерина II, руководствуясь изменившимися личными вкусами и неприязнью к масонам, к которым были близки В.И. Баженов и наследник престола Павел Петрович, приказала разобрать несколько только

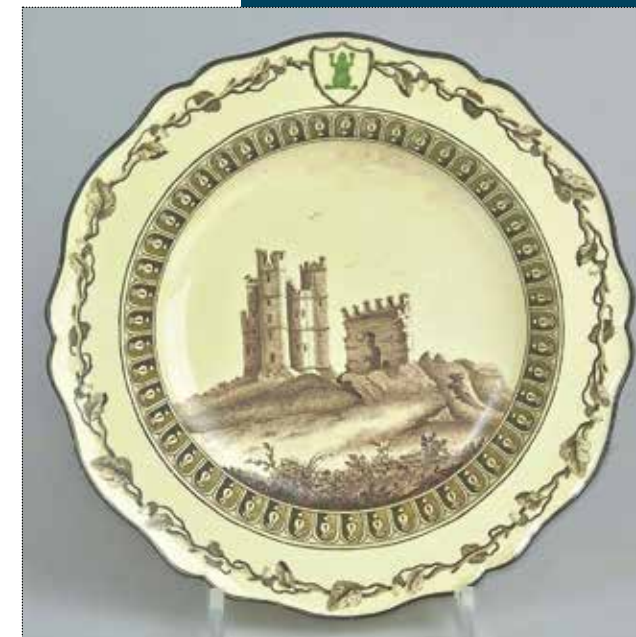
⁸ Докучаева О.В. Большой дворец (Главный корпус дворца, Дворец, Белый дворец) // Царицынская иллюстрированная энциклопедия. Т. 1. Александр I — Кухонный корпус. М.: Буки Веди, 2018 (2019). С. 190–203.

⁹ Императорский фарфоровый завод. Диалог эпох [каталог выставки в ГМЗ «Царицыно», г. Москва, 24 сентября — 11 января 2015] / [авт.-сост.: О.А. Соснина и др.]. СПб.: Русская коллекция, 2014. С. 86–87.

¹⁰ Декоративный сервиз из 6 предметов «Векам грядущим в поученье...». Н.Л. Петрова. ИФЗ. Собрание ГМЗ «Царицыно». Инв. Ф-4486–Ф-4491.



Чайник из сервиза «Векам грядущим в поученье...». Художник Н.Л. Петрова. ИФЗ, СПб. 2011 год. Собрание ГМЗ «Царицыно»



Тарелка глубокая 24,2 см из «Сервиза с зелёной лягушкой». Завод Wedgwood, Стаффордшир, Англия. 1770–1774 годы. Собрание Государственного Эрмитажа



Чайная пара «Царицыно» и эскизы к ней. Художник М.М. Тренихин. ИФЗ, СПб. 2019 год. Собрание автора

что завершённых центральных царицынских строений, включая Большой кавалерский корпус¹¹ и корпуса дворцов императрицы и её наследников. Взамен них был построен величественный казачковский дворец, соразмерный только лишь Кухонному корпусу (Хлебному дому) и Среднему дворцу (Оперному дому). Поэтому мной был разработан проект чашки, на которой изображено грузное казачковское творение, допол-

ненное современной крышей, а на блюде помещено изображение плана Главного кавалерского корпуса по проекту В.И. Баженова, фундамент которого был открыт для обозрения в 2005–2007 годах.

Варианты возможной композиции с другими баженовскими павильонами были отвергнуты в силу его перегруженности. Поскольку чашка как произведение искусства может стать документом эпохи, то ей было суждено отразить не только историю XVIII века, но и современность, неумолимо ставшую частью истории.

Стены рушатся, предметы разбиваются, а рукописи горят. Так было всегда и везде. Противоречивый XX век неумолимо подтвердил это правило. Но при должном внимании всё подлежит возрождению и воссозданию, как и преемственности, несмотря на смены стиля жизни. И даже если феномен русской усадьбы не скоро встретит свой второй ренессанс, то русский фарфор может стать его провозвестником.

¹¹ Баранова А.А. Кавалерский Большой корпус // Царицынская иллюстрированная энциклопедия. Т. 1. Александр I — Кухонный корпус. М.: Буки Веди, 2018 (2019). С. 328–329.

Вид Останкина.
Подключников Н.И.
(1813–1877). 1856 год.
Собрание ГМЗ
«Останкино и Кусково»

